

# 云阳县人民政府办公室 关于印发云阳县声环境功能区划分调整 方案的通知

云阳府办规〔2023〕6号

各乡镇人民政府、街道办事处，县级相关部门，有关单位：  
经县政府同意，现将《云阳县声环境功能区划分调整  
方案》印发给你们，请认真贯彻执行。

云阳县人民政府办公室

2023年6月16日

（此件公开发布）

## 云阳县声环境功能区划分调整方案

为深入贯彻落实《中华人民共和国环境保护法》《中华人民共和国噪声污染防治法》，进一步做好云阳县噪声污染防治工作，按照《声环境质量标准》（GB 3096—2008）《声环境功能区划分技术规范》（GB/T15190—2014）等要求，结合我县城市建设现状及发展规划，特制定本方案。

### 一、划定范围

#### （一）城市规划区范围。

云阳城市规划区（以下简称城区）包括双江街道、青龙街道、人和街道、盘龙街道、巴阳镇、黄石镇、水口镇、凤鸣镇等乡镇（街道）。本次划定声环境功能区的城区面积为 42.04 平方公里。

#### （二）建制镇。

除城区范围外其他 27 个建制镇的城镇开发边界范围内区域，分别为：江口镇、南溪镇、高阳镇、龙角镇、故陵镇、红狮镇、平安镇、双龙镇、后叶镇、路阳镇、农坝镇、沙市镇、鱼泉镇、双土镇、桑坪镇、大阳镇、栖霞镇、云阳镇、宝坪镇、龙洞镇、堰坪镇、蕞草镇、泥溪镇、耀灵镇、云安镇、养鹿镇、渠马镇。本次划定声环境功能区的建制镇面积为 11.10 平方公里。

#### （三）其他乡村区域。

未列于本方案的区域可根据《声环境质量标准》（GB 3096—2008）执行乡村声环境功能区管理标准。如后期纳入规划建设用地范围后，可按其用地类型执行相应的城市声环境功能区标准。

## 二、声环境功能区质量标准

根据《声环境质量标准》（GB 3096—2008）规定，0类声环境功能区、1类声环境功能区、2类声环境功能区、3类声环境功能区和4类声环境功能区（其中包括4a类声环境功能区和4b类声环境功能区）标准限值见下表。

各类声环境功能区适用的声环境质量评价标准

声环境功能区类别		昼间 Leq (dBA)	夜间 Leq (dBA)
0类声环境功能区		50	40
1类声环境功能区		55	45
2类声环境功能区		60	50
3类声环境功能区		65	55
4类声环境功能区	4a类声环境功能区	70	55
	4b类声环境功能区	70	60

## 三、划定结果

### （一）城区划定结果。

云阳县城区共划分26个声环境区划单元，区划总面积为42.04平方公里。其中：

1类声环境功能区区划单元4个，区划面积为3.54平

方公里，占区划总面积的 8.42%；2 类声环境功能区区划单元 13 个，区划面积为 21.30 平方公里，占区划总面积的 50.66%；3 类声环境功能区区划单元 9 个，区划面积为 11.58 平方公里，占区划总面积的 27.55%；4 类声环境功能区分布于各区划单元中，区划面积为 5.62 平方公里，占区划总面积的 13.38%。其中 4a 类划分 5.33 平方公里，4b 类划分 0.29 平方公里。

具体划分结果见下表 1、表 2 和表 3 所示。

**表 1 云阳县城区 1—3 类声环境功能区划分结果**

区划单元 编码	声环境 功能区 类型	适用 区域	区划单元 主要用地 类型	面积 ( km <sup>2</sup> )	区划单元范围描述
5002351L00 1	1 类声环 境功能 区	居住 区	二类居住 区	0.92	黄石镇黄莲沟北部居住 区域
5002351L00 2	1 类声环 境功能 区	居住 文教 区	公园绿地 及文教区 域	1.34	龙脊岭公园、民德广场公 园、三峡梯城、重庆市中 山外国语学校、重庆市幼 儿师范高等专科学校梨 园校区
5002351L00 3	1 类声环 境功能 区	居住 区	二类居住 区	0.57	云阳实验中学、海峡小 学、北城天骄、两江未来 城、新中医院等区域
5002351L00 4	1 类声环 境功能	居住 文教	二类居住 区	0.71	县人民医院（新）、金科 世界城片区

 重庆市云阳县人民政府规范性文件

区划单元 编码	声环境 功能区 类型	适用 区域	区划单元 主要用地 类型	面积 ( km <sup>2</sup> )	区划单元范围描述
	区	区			
5002352L00 1	2类声环 境功能 区	商住 混合	商住混合 用地	0.11	巴阳镇规划用地区域
5002352L00 2	2类声环 境功能 区	商住 混合	商住混合 用地	2.93	盘龙街道居住、商业混杂 用地区域
5002352L00 3	2类声环 境功能 区	商住 混合	商住混合 用地	1.18	马家梁—立新组团商业 混杂用地区域
5002352L00 4	2类声环 境功能 区	商住 混合	商住混合 用地	0.13	迎宾大道以西至规划用 地边界部分区域
5002352L00 5	2类声环 境功能 区	商住 混合	商住混合 用地	10.59	县城区划为1类区剩下的 区域
5002352L00 6	2类声环 境功能 区	商住 混合	商住混合 用地	1.62	数智森林小镇内商住混 合用地区域
5002352L00 7	2类声环 境功能 区	商住 混合	商住混合 用地	0.45	水口产业新城内居住、商 业混杂用地区域
5002352L00 8	2类声环 境功能	商住 混合	商住混合 用地	2.97	黄石镇居住、商业混杂区 域



## 重庆市云阳县人民政府规范性文件

区划单元 编码	声环境 功能区 类型	适用 区域	区划单元 主要用地 类型	面积 ( km <sup>2</sup> )	区划单元范围描述
	区				
5002352L00 9	2类声环 境功能 区	商住 混合	商住混合 用地	0.44	青龙街道复兴社区居住、 商业混杂用地区域
5002352L01 0	2类声环 境功能 区	商住 混合	商住混合 用地	0.58	凤鸣镇规划居住、商业混 杂用地区域
5002352L01 1	2类声环 境功能 区	商住 混合	商住混合 用地	0.13	人和街道莲花社区
5002352L01 2	2类声环 境功能 区	商住 混合	商住混合 用地	0.07	凤鸣镇里市社区
5002352L01 3	2类声环 境功能 区	商住 混合	商住混合 用地	0.09	凤鸣镇院庄社区
5002353L00 1	3类声环 境功能 区	工业 区	工业用地	2.61	黄岭组团内工业用地区 域
5002353L00 2	3类声环 境功能 区	工业 区	工业用地	3.26	人和组团内工业用地区 域
5002353L00 3	3类声环 境功能	工业 区	工业用地	0.90	水口产业新城内工业用 地区域

 重庆市云阳县人民政府规范性文件

区划单元 编码	声环境 功能区 类型	适用 区域	区划单元 主要用地 类型	面积 ( km <sup>2</sup> )	区划单元范围描述
	区				
5002353L00 4	3类声环 境功能 区	工业 区	工业用地	0.44	黄石高铁新城内工业用 地区域
5002353L00 5	3类声环 境功能 区	工业 区	工业用地	1.65	数智森林小镇工业用地 区域
5002353L00 6	3类声环 境功能 区	工业 区	工业用地	1.69	松树包组团内工业用地 区域
5002353L00 7	3类声环 境功能 区	工业 区	工业用地	0.19	云阳保税仓
5002353L00 8	3类声环 境功能 区	工业 区	工业用地	0.38	凤鸣镇规划工业区域
5002353L00 9	3类声环 境功能 区	工业 区	工业用地	0.46	人和街道千峰村循环经 济产业园

表 2 云阳县城区 4 类声环境功能区划分结果（交通枢纽）

声环境功能区 类型	适用区域	面积（km <sup>2</sup> ）	区划单元范围描述
4a 类声环境功能区	交通设施	0.012	东城汽车站
4a 类声环境功能区	交通设施	0.038	云阳汽车客运中心
4a 类声环境功能区	交通设施	0.053	云阳港货运港区
4b 类声环境功能区	交通设施	0.212	云阳高铁站

表 3 云阳县城区 4 类声环境功能区划分结果（交通干线）

道路编号	交通类型	名称	声功能区类型	面积（km <sup>2</sup> ）
1	高速公路	沪蓉高速	4a 类声环境功能区	0.110
2	内河航道	长江	4a 类声环境功能区	0.346
3	铁路	郑万高铁	4b 类声环境功能区	0.080
4	主干道	S305	4a 类声环境功能区	0.284
5	主干道	移民大道 A	4a 类声环境功能区	0.210
6	主干道	紫荆大道	4a 类声环境功能区	0.066
7	主干道	移民大道 B	4a 类声环境功能区	0.268
8	主干道	望江大道	4a 类声环境功能区	0.224
9	主干道	云江大道	4a 类声环境功能区	0.158
10	主干道	紫荆大道 A	4a 类声环境功能区	0.046



 重庆市云阳县人民政府规范性文件

道路编号	交通类型	名称	声功能区类型	面积 (km <sup>2</sup> )
11	主干道	北城大道	4a 类声环境功能区	0.150
12	主干道	S103A	4a 类声环境功能区	0.217
13	主干道	外环大道黄岭段	4a 类声环境功能区	0.103
14	主干道	长冲组主干道	4a 类声环境功能区	0.113
15	主干道	外环大道黄石段	4a 类声环境功能区	0.428
16	主干道	钓鱼湾路	4a 类声环境功能区	0.060
17	主干道	S103B	4a 类声环境功能区	0.102
18	主干道	民德路	4a 类声环境功能区	0.034
19	主干道	滨江大道	4a 类声环境功能区	0.192
20	主干道	迎宾大道	4a 类声环境功能区	0.291
21	主干道	外环大道	4a 类声环境功能区	0.350
22	主干道	外环大道水口段	4a 类声环境功能区	0.075
23	主干道	内环大道	4a 类声环境功能区	0.407
24	主干道	人和大道	4a 类声环境功能区	0.052
25	主干道	清和路	4a 类声环境功能区	0.015
26	次干道	塘坊路	4a 类声环境功能区	0.041
27	次干道	五同路	4a 类声环境功能区	0.036
28	次干道	青龙路	4a 类声环境功能区	0.019
29	次干道	桂园路	4a 类声环境功能区	0.003
30	次干道	大雁路	4a 类声环境功能区	0.014

道路编号	交通类型	名称	声功能区类型	面积 (km <sup>2</sup> )
31	次干道	体育路	4a 类声环境功能区	0.019
32	次干道	香山路	4a 类声环境功能区	0.023
33	次干道	紫砂路	4a 类声环境功能区	0.075
34	次干道	凤翔路	4a 类声环境功能区	0.026
35	次干道	云双路	4a 类声环境功能区	0.105
36	次干道	开利路	4a 类声环境功能区	0.054
37	次干道	水库路	4a 类声环境功能区	0.049
38	次干道	群益路	4a 类声环境功能区	0.025
39	次干道	云安路	4a 类声环境功能区	0.032
40	次干道	三合路	4a 类声环境功能区	0.017
41	次干道	白云路	4a 类声环境功能区	0.024
42	次干道	桂花路	4a 类声环境功能区	0.012
43	次干道	香山路	4a 类声环境功能区	0.037
44	次干道	梨园路	4a 类声环境功能区	0.259
45	次干道	金科次干道	4a 类声环境功能区	0.057

## (二) 建制镇。

云阳县除城区外的其他 27 个建制镇的城镇开发边界范围内区域统一划入 2 类声环境功能区管理，共划定 11.10 平方公里，分别为：江口镇、南溪镇、高阳镇、龙角镇、

故陵镇、红狮镇、平安镇、双龙镇、后叶镇、路阳镇、农坝镇、沙市镇、鱼泉镇、双土镇、桑坪镇、大阳镇、栖霞镇、云阳镇、宝坪镇、龙洞镇、堰坪镇、蕞草镇、泥溪镇、耀灵镇、云安镇、养鹿镇、渠马镇。

### （三）其他乡村区域。

乡村区域一般不划分声环境功能区，根据《声环境质量标准》（GB 3096—2008）7.2 条规定，根据环境管理的需要，由县级以上人民政府环境保护行政主管部门可按以下要求确定乡村区域适用的声环境质量要求：

1. 位于乡村的康复疗养区执行 0 类声环境功能区要求；
2. 村庄原则上执行 1 类声环境功能区要求，工业活动较多的村庄以及有交通干线经过的村庄（指执行 4 类声环境功能区要求以外的地区）可局部或全部执行 2 类声环境功能区要求；
3. 集镇执行 2 类声环境功能区要求；
4. 独立于村庄、集镇之外的工业、仓储集中区执行 3 类声环境功能区要求；
5. 位于交通干线两侧一定距离（参考《声环境功能区划分技术规范》（GB/T15190—2014）第 8.3 条规定）内的噪声敏感建筑物执行 4 类声环境功能区要求。

## 四、监督与管理

- （一）县生态环境局对全县的环境噪声污染防治实施

统一监督管理。

（二）县规划自然资源局、县住房城乡建设委在制定城乡规划、土地利用总体规划和基础设施建设规划时，应当统筹规划建设用地布局，合理安排城市建设用地时序，充分考虑建设项目的区域开发、改造所产生的噪声对周围生活环境的影响并落实噪声污染防治措施。

（三）县公安局、县城市管理局、县交通局、县文化旅游委、县市场监管局等行政管理部门在各自职责范围内对环境噪声污染防治实施监督管理。

（四）本方案中未明确声环境功能区类别的区域（含交通线路、场站等），由县生态环境局按照《声环境质量标准》（GB 3096—2008）等规定，结合管理工作实际，确定适用的声环境质量要求。

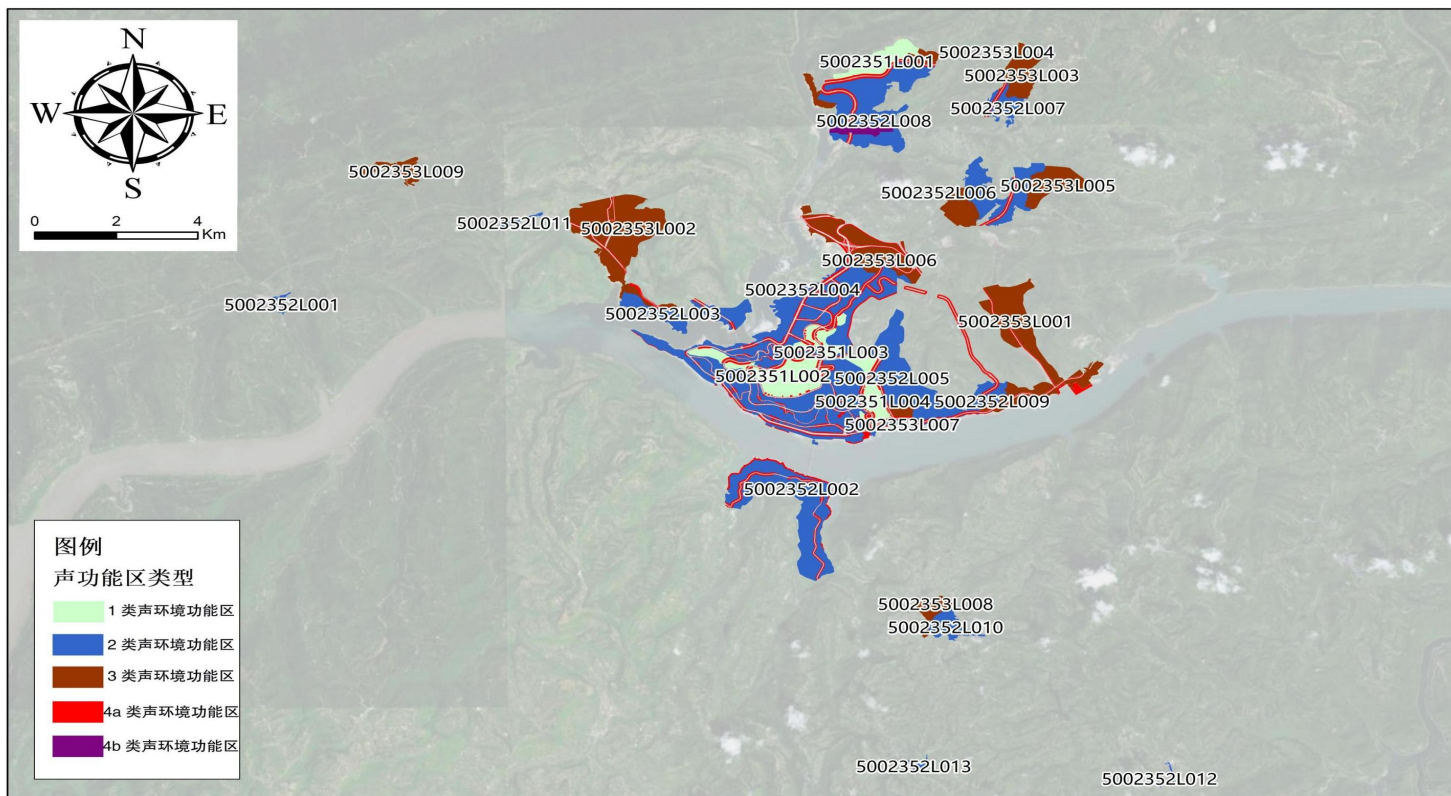
（五）本方案由县政府批准实施，原则上5年调整一次；确因全县城市建设和重大规划实施调整，可申请方案修编并按原程序报批。

（六）本方案自2023年7月16日起施行，《云阳县声环境功能区划分方案》（云阳府办发〔2018〕172号）不再执行。

- 附件：1. 云阳县城声环境功能区划分成果  
2. 云阳城镇声环境功能区划分成果

附件 1

# 云阳县城声环境功能区划分图



附件 2

# 云阳城镇声环境功能区划分成果

